

ELAN



N°94

Le journal de la Ville de LAON

Printemps 2012
www.ville-laon.fr

Dossier
**Budget
2012
Record**

p.4

Vie Municipale
La carte seniors
p.8

Actualités
Jazz'titudes
p.12

ANIMATIONS / PATRIMOINE / EDUCATION / CADRE DE VIE / SPORT

TRAVAUX / SOLIDARITE / JEUNESSE / VOIRIE / SENIOR / SOCIAL / EQUIPEMENTS / ENVIRONNEMENT / ACCESSIBILITE / CULTURE

ACCUEIL DE LOISIRS / ECLAIRAGE PUBLIC / CULTURE /

ECONOMIE / URBANISME / PREVENTION / ECOLOGIE / ENFANCE / ETAT CIVIL / ACCES



MARS

Festival Jazz'titudes
du 9 au 30 |

Salon des vins du Lion's Club
10 et 11 | Boulodrome

Marché des produits du terroir
Vendredi 16 à 15h | Abbaye Saint-Martin

Les Fourberies de Scapin - Marionnettes
Mardi 20 à 20h30 | Maison des Arts et Loisirs

Magic Malik Shortcup - Concert
Mercredi 28 | Maison des Arts et Loisirs

Cirque
du 29 au 5 avril | Place de la Résistance et de la Déportation

Roulez jeunesse - Théâtre
Jeudi 29 à 20h30 | Maison des Arts et Loisirs

La route du blues - Concert
Jeudi 29 | Conservatoire

H2O - Théâtre d'objets
Samedi 31 à 10h | Cap Nord-Ouest

AVRIL

Parcours du Cœur
Dimanche 1^{er} | Logis abbatial

Les langues paternelles - Théâtre
Mardi 3 à 20h30 | Maison des Arts et Loisirs

Le Charme de Taïwan - Musique
Mercredi 4 à 20h30 | M.A.L.

Le pays des merveilles - Musique
Vendredi 6 à 20h30 | M.A.L.

Variété club de France - US Laon - Foot
Dimanche 8 à 15h | Stade levindrey



Tournoi international de badminton



Braderie de l'ascension



Visuel : L'Home D

Pierre à Pierre - Théâtre



Elections présidentielles



Jazz'titudes

Mon pantalon est déchoué - Théâtre
Jeudi 12 à 14h30 | M.A.L.

Du côté de chez Sivann - Musique
Jeudi 19 à 20h30 | Conservatoire

Court-Circuit - Caisse à savon
Dimanche 15 | Couloire

Marché des produits du terroir
Vendredi 20 à 15h | Abbaye Saint-Martin

Elections présidentielles - 1^{er} Tour
Dimanche 22 |

MAI

Tournoi international de badminton
5 et 6 | Palais des sports

Elections présidentielles - 2^{ème} Tour
Dimanche 6 |

Julien Pantalone - Théâtre de masque
Vendredi 11 à 20h30 | M.A.L.

Circuit historique de Laon et de l'Aisne
12 et 13 | Laon et ses alentours

Concours canin d'agility
Jeudi 17 | Chemin de la croix de Chivy

Braderie-Brocante de l'Ascension
Jeudi 17 | Quartier de Vaux

Marché des produits du terroir
Vendredi 18 à 15h | Abbaye Saint-Martin

Fête de la vie - Animations
Dimanche 19 | Boulodrome

Mauranne - Concert
Vendredi 25 à 20h30 | M.A.L.

Brocante de la Pentecôte
Dimanche 27 | Quartier d'Ardon

[Plus d'informations sur www.ville-laon.fr](http://www.ville-laon.fr)

SOMMAIRE

DOSSIER : BUDGET 2012	4	ACTUALITÉS	13
CADRE DE VIE	6	Salon des Vins • Fête de la vie • Court-Circuit	
Travaux du printemps • Les chantiers en cours		ÉCONOMIE	14
VIE MUNICIPALE	8	TRIBUNES	15
Des juniors aux seniors : Laon ville solidaire		Opposition • Majorité	
SPORTS	9	LAON D'HIER À AUJOURD'HUI	16
Parcours du Cœur • Alphanie Midelet		Paul Doumer, conseiller municipal	
CULTURE	10	VÉCU	17
Programme culturel du printemps		ÉTAT CIVIL	18
FESTIVAL JAZZ'TITUDES	12	Naissances • Mariages • Décès	





Antoine LEFÈVRE
Sénateur-Maire de LAON

PREPARER L'AVENIR ET ASSURER LE QUOTIDIEN

Le travail d'une équipe municipale doit prendre en compte la gestion du quotidien de ses administrés et préparer l'avenir de la ville.

Assurer le quotidien, c'est ce que nous nous efforçons à faire le maximum avec l'ensemble des agents de la collectivité. Répondre à vos préoccupations et besoins immédiats, en terme d'accueil pour les enfants ou dans le domaine social, vous proposer des animations et des spectacles, des équipements sportifs entretenus et disponibles, améliorer votre cadre de vie par le fleurissement et la propreté, moderniser l'éclairage public ou la voirie, voilà un travail prenant et parfois difficile mais réalisé avec passion.

Cela a toujours été la priorité de mon action.

Toutefois, cela ne saurait suffire, nous devons continuer également à préparer l'avenir de notre ville en la modernisant. Pour ce faire, de nombreux travaux sont en cours de réalisation ou vont être lancés : requalification totale sur 1 km du boulevard Brossolette (rénovation urbaine et assainissement) pour en faire un axe structurant de notre ville, modernisation du centre hospitalier (50 Millions d'Euros) pour le transformer en un pôle sanitaire majeur du département de l'Aisne, construction de la Maison pour Tous, lieu de vie, d'échange et de rencontre de 1.000 m² au cœur du quartier le plus dense de la ville, rénovation du toit du palais épiscopal du Tribunal, avec le concours de l'Etat et la protection du patrimoine avec le lancement des études sur la toiture de la cathédrale. Tous ces travaux continuent de donner à LAON l'attractivité nécessaire à son renouveau, à son développement touristique et économique.

Je tiens, dans un contexte économique difficile, à souhaiter la bienvenue à la société Diane Industrie spécialisée dans le travail des métaux, qui va reprendre les anciennes installations de la société Impress, situées sur la zone d'activités du Champ du Roy, et créer à terme 130 emplois. Cette implantation industrielle est un signe fort pour notre territoire et je remercie Aisne Développement pour son travail sur ce dossier.

S'occuper du quotidien dans un projet ambitieux pour l'avenir, avec la maîtrise des budgets communaux, c'est le choix que nous faisons avec mon équipe, afin d'être plus forts pour faire face aux défis de demain.





Photo : www.leuropeueduciel.com

A NOTER :**Pas d'augmentation des taux d'imposition**

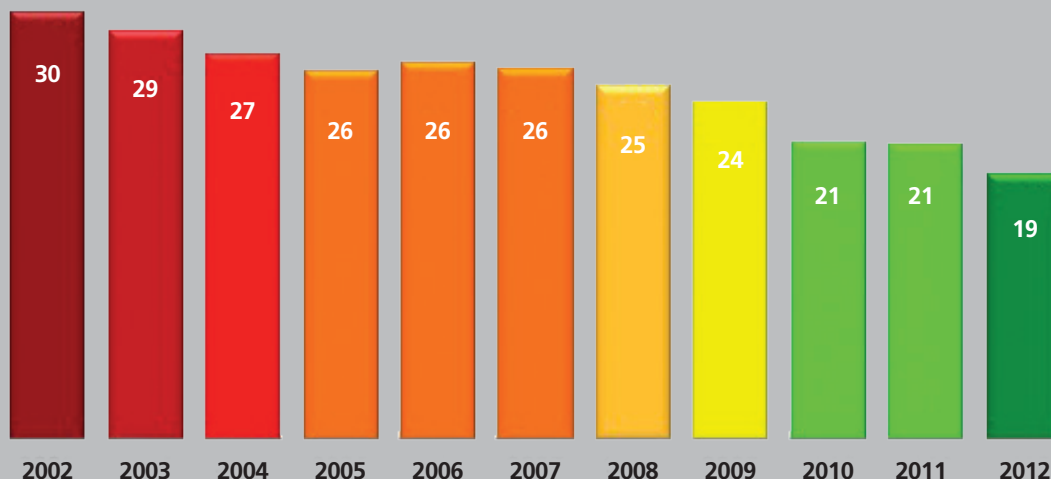
En 2012, pour la 4^{ème} année consécutive, la ville de Laon n'augmentera pas ses taux d'imposition sur la taxe d'habitation et les taxes foncières. Cette continuité est rendue possible par la gestion rigoureuse des dépenses municipales et le désendettement fort et constant depuis 10 ans. Sur cette période un tiers de la dette a été remboursée alors que dans le même temps, l'augmentation annuelle moyenne du taux d'imposition est de 0,7%.

Taxe d'habitation : 31,74%
Taxe sur le foncier bâti : 29,08%
Taxe sur le foncier non bâti : 44,24%

BUDGET 2012 : TOUJOURS PLUS AU SERVICE DES LAONNOIS

Non augmentation des taux d'imposition, baisse de l'endettement, et maintien d'une politique d'investissements importante, ce budget 2012 est le résultat d'une gestion saine et ambitieuse. Tous budgets primitifs confondus, il consacre un nouveau record en termes d'inscriptions budgétaires pour l'investissement avec près de 11.000.000 d'euros.

Le conseil municipal a voté, lors de sa séance du lundi 19 décembre, le budget de l'année 2012. Il s'équilibre à 43.92 millions d'euros, dont 10.56 millions d'euros en investissement et 33.36 millions d'euros en fonctionnement.



ENDETTEMENT : - 37% EN 10 ANS

La politique de désendettement de la ville permet aujourd'hui à l'équipe municipale de bénéficier de 4,9 millions d'euros d'autofinancement supplémentaire. Ce sont donc autant de travaux en plus qui se réalisent.

encours de dette en millions d'euros

DÉSENDETTEMENT : NE PAS HANDICAPER LES GÉNÉRATIONS À VENIR

En 2012, la municipalité poursuit la politique débutée en 2001. En 11 ans, la dette laonnoise est passée de 29,94 millions d'euros à 18,51 millions d'euros. A noter qu'aucun emprunt dit «toxique» ne figure dans la dette de notre ville. Cette politique à long terme reprend le leitmotiv «Pas de risques avec l'argent du contribuable» d'Antoine Lefèvre, Sénateur-Maire de Laon et Yves Robin, Maire Adjoint chargé des Finances.

La diminution des charges financières qui pèsent sur le budget communal, permet d'augmenter sa capacité d'autofinancement (c'est-à-dire financer des investissements sans avoir recours à de nouveaux emprunts).



MAÎTRISER LES DÉPENSES DE FONCTIONNEMENT

Le budget 2012 de la Ville de Laon profite à nouveau de la maîtrise des dépenses de fonctionnement de ses services, tout en préservant, voire en améliorant (nouveaux locaux en 2010 de la Direction des Solidarités) la qualité de service public.

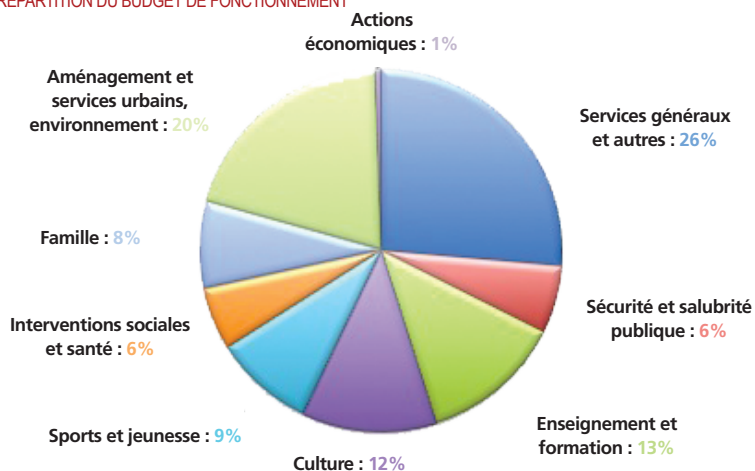
Cette réussite (les charges de fonctionnement n'ont progressé que de 6,9% en neuf ans, soit à peine 0,77 % par an) permet de ne pas accroître la pression fiscale. Les taux d'imposition appliqués par la ville à la taxe d'habitation et aux taxes foncières restent donc inchangés. Ces taux n'ont pas augmenté depuis 2008.

UNE POLITIQUE D'INVESTISSEMENT VOLONTARISTE ET AMBITIEUSE

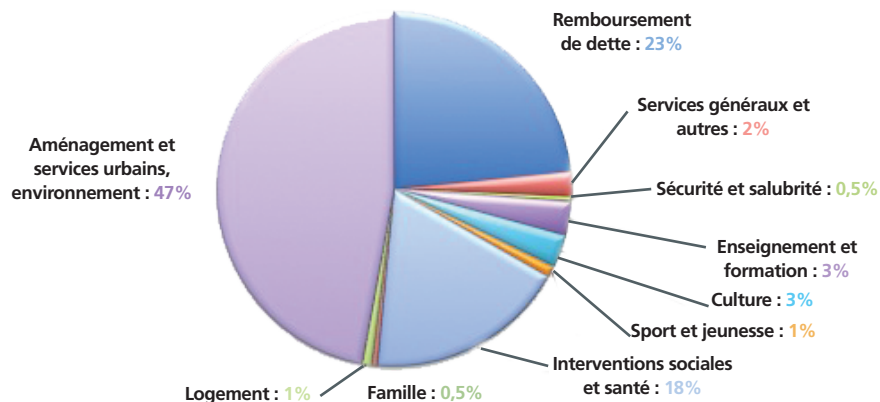
Le niveau d'investissement demeure important et atteint cette année une somme record. Ces investissements se destinent à l'entretien du patrimoine communal (toiture de la cathédrale), la modernisation des équipements laonnais (Maison pour Tous), la requalification et la sécurisation de notre espace de vie (boulevard Brossolette), mais aussi au soutien de l'activité économique locale.

Ce résultat est à mettre en parallèle avec la crise économique actuelle et la raréfaction de l'offre de crédit qui contracte les dépenses de nombreuses collectivités.

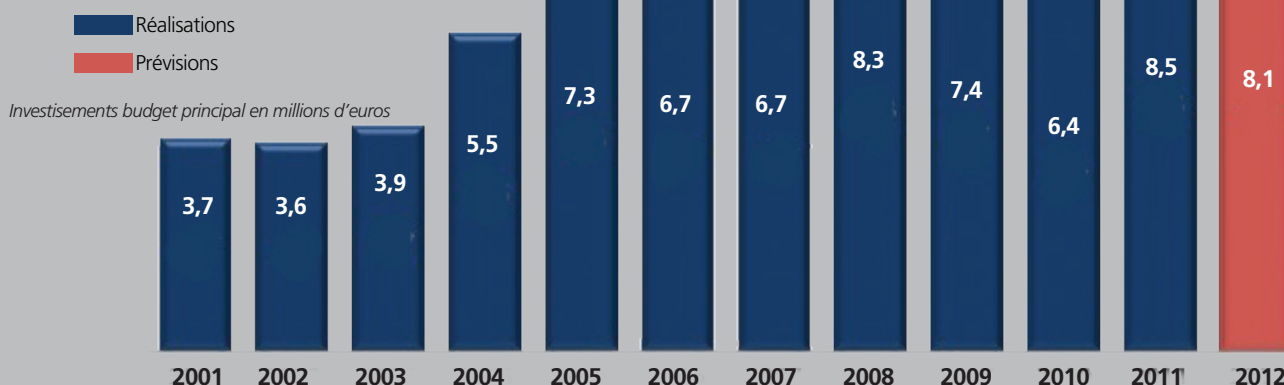
RÉPARTITION DU BUDGET DE FONCTIONNEMENT



RÉPARTITION DU BUDGET D'INVESTISSEMENT



UN BUDGET INVESTISSEMENT AUGMENTÉ DE 250% EN 11 ANS





LE POINT SUR LES CHANTIERS EN COURS

En 2012, d'importants chantiers sont en cours de réalisation. Centre hospitalier, Maison pour Tous, boulevard Brossolette, ancien Monoprix, la ville, maître d'œuvre ou partenaire, poursuit la transformation de notre cadre de vie, pour plus de sécurité et de bien-être à Laon.

LE CENTRE HOSPITALIER BIENTÔT OPÉRATIONNEL

Avec un peu de retard, les travaux du schéma directeur, en cours de réception, vont être livrés.

S'ensuivra une opération « tiroir » d'une durée d'environ 6 mois qui va permettre l'emménagement progressif dans les 16.000 m² nouvellement créés.

L'accueil de l'hôpital se fera alors depuis la rue Marcelin Berthelot, récemment aménagée par la ville.

Conformément au projet initial, les services du secteur maternité actuellement hors site, seront parmi les premiers à intégrer les nouveaux locaux, au cours du premier semestre 2012.

L'imagerie médicale, le laboratoire, la réanimation, une partie des consultations, l'extension du bloc opératoire et de sa salle de réveil, intégreront également leurs nouveaux espaces.

Parallèlement, la nouvelle directrice, Madame Evelyne POUPET et le Docteur Jean-Brice GAUTHIER, nouveau Président de la C.M.E. (Commission Médicale d'Etablissement), travaillent avec les professionnels de santé sur l'optimisation des nouvelles surfaces afin que l'amélioration de la qualité de l'hébergement profite autant aux patients qu'aux professionnels eux-mêmes.

RÉNOVATION DU BOULEVARD BROSSOLETTE

Depuis janvier et jusqu'à mars, le chantier du boulevard Brossolette est dans la phase des travaux dits « préalables » (reprise des branchements d'eau potable en plomb, enfouissement des réseaux aériens, et remplacement du réseau haute tension).

Avant le début de ces interventions, un constat d'huissier préalable entre la limite du domaine public et privé est réalisé.

En avril, la phase 1 du chantier démarrera. Elle concerne le secteur compris entre le carrefour Winchester et la rue Jean Martin, ainsi que les différentes impasses. Elle consistera en la reprise complète de l'ensemble de la voirie, de l'assainissement, du circuit d'eau potable et de l'éclairage public.

Durée prévisionnelle : 7 mois

LA MAISON POUR TOUS SORT DE TERRE

Débutés en novembre, les travaux de construction de la Maison pour Tous se poursuivent dans les délais définis.

Les fondations et le dallage d'une surface de 1.450 m² sont coulés en totalité (soit 445 m³ de béton et 23,4 tonnes d'acier).

Les façades béton préfabriquées sont en cours de montage, les voiles intérieurs ont été coulés en février (220 m³ de béton et 7,5 tonnes d'acier).

La charpente bois composée de 421 pièces pour un volume de 76 m³ et 426 éléments métalliques d'un poids total de 1.862 kg sera mise en œuvre à partir du 20 mars.

La couverture en zinc avec son isolation en laine de roche, épaisse de 30 cm, sera réalisée en avril.

Les menuiseries extérieures en aluminium à rupture de ponts thermiques, 85 châssis, sont en fabrication en atelier pour être posées à partir de début mai.





ANCIEN MONOPRIX L'HEURE DU DIAGNOSTIC

Le projet de construction des 24 nouveaux logements de la résidence Louis-d'Outremer suit son cours. Réalisé en amont du chantier d'aménagement, le diagnostic archéologique, opération obligatoire, permet, par des études de terrain de détecter les vestiges éventuellement présents sur le site. Les résultats scientifiques recueillis au cours du diagnostic, actuellement réalisé et qui s'achèvera en mars, sont rassemblés dans un rapport transmis au préfet de région, qui le porte à la connaissance de l'aménageur et du propriétaire du terrain.

Le préfet de région dispose d'un délai de trois mois, à compter de la réception de ce rapport, pour notifier à l'aménageur, le Foyer Rémois, les éventuelles prescriptions ultérieures (poursuite du chantier, fouilles archéologiques complémentaire ou modification du projet).

Démolition du Monoprix - Sept. 2011



TRAVAUX DU PRINTEMPS

LOTISSEMENT ALLEGRINI

La ville de Laon procédera en avril aux travaux de viabilisation du lotissement d'habitations Allegrini. Ce dernier, d'une surface globale de 8.895 m², situé Cité des Cheminots, aux abords des rues Selmer, Jean Allégrini et Joliot Curie, se situe sur le terrain de l'ancienne école Allegrini. L'objectif du projet est de créer 12 parcelles comprises chacune entre 650 et 900 m² (en vert sur le plan).

Ces travaux permettront de réaliser une voie centrale desservant les différents lots (future rue Guy Moquet, en gris sur le plan), de mettre en place de la terre végétale sur toutes les parcelles, de viabiliser complètement tous les réseaux (eau, gaz, téléphone, électricité, assainissement), et de reprendre la voie adjacente rue Selmer (tapis d'enrobés). A noter, que l'ensemble des lots est déjà retenu.



Coût de l'opération : **300.000 €**
Fin des travaux : **Septembre 2012**
Financement : **Ville de LAON**

RUES PIERRE BOURDAN ET DU POTEAU

Création d'un réseau d'assainissement et réfection de la chaussée dégradée.

Coût de l'opération : **300.000 €**
Début des travaux : **Mai 2012**
Durée : **2 mois**
Financement :

Ville de LAON et Conseil général

RUES SALENGRO ET ROZE, BLD DE LYON ET ROUTE DÉPARTEMENTALE 7

(entre le rond-point du Tir à l'Arc et le quartier Montreuil). Remplacement des mâts d'éclairage public.

Coût de l'opération : **200.000 €**
Début des travaux : **Mai 2012**
Durée : **3 mois**
Financement : **Ville de LAON**

RUE EUGÈNE LEDUC

Travaux GRDF de renouvellement de la canalisation en fonte par tubage en charge et reprise des branchements plomb.

Fin des travaux : **Mars 2012**
Financement : **GRDF**

IMPASSE FERNAND CHRIST

Rénovation complète de la chaussée et des trottoirs, reprise du collecteur d'assainissement et de la canalisation d'eau potable.

Coût de l'opération : **250.000 €**
Fin des travaux : **Fin avril 2012**
Financement :
Ville de LAON et Conseil général

RUES DU VIVIER, JEAN MARTIN ET LÉON NANQUETTE

Reprise des branchements d'eau potable en plomb.

Coût de l'opération : **90.000 €**
Début des travaux : **Mars 2012**
Durée : **1 mois**
Financement : **Ville de LAON**

RUE BRIMBEUF

Création d'un collecteur d'assainissement collectif avec création d'un poste de refoulement.

Coût de l'opération : **450.000 €**
Début des travaux : **Mars 2012**
Durée : **3 mois**
Financement :

Ville de LAON et Agence de l'eau



Impasse Fernand Christ - Janvier 2012

DES JUNIORS AUX SENIORS : LAON VILLE SOLIDAIRE

DE LA HALTE GARDERIE À LA CRÈCHE COLLECTIVE



Impliquées au plus près des Laonnois, les équipes municipales du pôle petite enfance de la ville de Laon s'engagent chaque jour auprès des familles en proposant à chacune d'elle, en fonction de ses besoins «Le» mode de garde adapté.

Halte-garderie, crèche collective, jardin d'enfants ou bien encore crèche familiale, sont ouverts chaque jour.

Les professionnels accueillent et entourent quotidiennement les bambins, et en plus des soins dispensés, proposent jeux d'éveil et de découverte...

Soutenir l'enfance, c'est miser sur l'avenir

La ville de Laon mobilise donc d'importants moyens pour mener à bien cette politique familiale volontariste.

Les parents ne sont pas oubliés. L'éducation étant pour tous une forme de «défi», l'équipe de la parentelle les accueille, les oriente, les conseille... Nul ne doit être seul face aux questions qu'il se pose concernant son enfant et son éducation. Soutenir, accompagner, aider les familles est aussi une des missions que la ville de Laon a choisi de remplir.

Enfin toujours dans cet esprit de soutien et d'accompagnement des familles, un service spécifique, le Relais d'Assistantes Maternelles, est à disposition des 400 assistantes maternelles agréées que compte notre territoire et des parents qui font le choix de ce mode de garde. Pour que la garde d'enfants ne soit plus un casse-tête, le relais d'assistantes maternelles conseille et accompagne.

Informations et renseignements :
Espace Petite Enfance "Les Lutins"
03 23 23 76 32
Centre Petite Enfance "Françoise Marquette"
03 23 79 19 39

LA CARTE SENIORS : LE FIL SOLIDAIRE

L'âge et l'isolement ne doivent pas être une fatalité

Pour faire face aux besoins et attentes des personnes de 65 ans et plus, les équipes du pôle senior de la ville sont une nouvelle fois mobilisées pour s'investir toujours plus à leurs côtés.

Parfois isolés, souvent confrontés à une multiplicité d'interlocuteurs, les seniors ont non seulement souvent besoin d'être accompagnés dans diverses démarches, mais aussi, et surtout, besoin de rompre l'isolement, la solitude qui malheureusement fait partie de trop de quotidien.

Une écoute et une aide

La carte seniors ne doit pas être envisagée comme une démarche commerciale, elle se doit de devenir un des chaînons du lien social, permettre de rompre l'isolement, maintenir le lien social en offrant un service de proximité aux personnes les plus isolées. Il s'agit donc avant tout, d'écouter, d'accueillir, de prendre du temps avec vous.

Grâce à sa carte, le détenteur pourra être renseigné rapidement et efficacement, par exemple sur les possibilités d'aides concernant l'accès aux soins, aux équipements (type appareil auditif) que requiert l'état de santé de certains seniors, aux services auxquels il peut avoir droit pour rendre son quotidien plus confortable.

Place aux activités

Périodiquement, le détenteur de la carte bénéficiera d'une invitation privilégiée aux manifestations seniors organisées par la ville tels que les thés dansants et goûters spectacles auxquels s'ajouteront des animations, des ateliers ou des événements spécifiques au fil de l'année... Car la carte seniors est un fil, un fil de solidarité, d'aide, de découvertes et de sorties.

Etre à vos côtés

Enfin, à l'heure des technologies, de la communication, il s'avère que de trop nombreux seniors sont des semaines entières sans échanger avec autrui. Grâce à ce fil, pour les personnes qui le souhaiteront, un système d'appel régulier aidera à pallier ces longues périodes de solitude. Le lien social n'en sera que plus resserré.

La carte vous relie à une personne à l'écoute qui saura vous entendre, vous orienter, vous accompagner et proposer les activités les plus adaptées à vos besoins.

La carte seniors est gratuite.

*Renseignements : Résidence Basselet
60, rue Léon Nanquette - 03 23 23 41 98
du lundi au vendredi de 9h à 17h30*





L'U.S. LAON RENCONTRE LE «VARIÉTÉS CLUB DE FRANCE»

Dimanche 8 avril | 15h | Stade Levindrey

Michel Platini, Dominique Bathenay, Dominique Rocheteau, Christian Karembeu, Jean-Michel Larqué, Alain Giresse, personne n'a oublié tous ces grands noms du football français. Ces anciens joueurs de football et d'autres sportifs font partie du « Variétés Club de France », qui, depuis 40 ans, permet au public de venir les revoir dans une atmosphère de fête.

Le Variétés Club de France, présidé par Thierry Rolland, propose au public laonnais d'assister à une rencontre amicale de football entre l'U.S.L. et le « Variétés Club » le 8 avril. Ce match sera le 2071^{ème} de cette institution sympathique dont le seul objectif est de jouer sérieusement sans se prendre au sérieux.



1^{ER} TOURNOI INTERNATIONAL DE BADMINTON DE LAON

5 et 6 mai | Palais des sports

Cette année, le tournoi, organisé par le Laon badminton, dont le succès se confirmait chaque année, devient international. Des joueurs (dont des Thaïlandais) faisant partie des 70 meilleurs mondiaux seront présents sur le sol laonnais.

Simple, double et mixte en Elite, série A, B ou C, le spectacle sera total.

UNE NOUVELLE JOUEUSE AU LAON VOLLEY CLUB

L'équipe féminine de national 1 engage la deuxième partie de sa saison avec des matchs retour qui s'annoncent passionnants et décisifs. L'équipe a vu son effectif renforcé par une nouvelle passeuse, Chelsea Fowles, une jeune californienne venue à Laon pour perfectionner son français. Elle a effectué une excellente rentrée dans l'équipe puisque, lors de son premier match contre Toulon, actuel leader du championnat de France de National 1, les Laonnoises ne se sont inclinées, qu'après un jeu décisif très disputé, 3 à 2.



ALPHANIE MIDELET

Le 8 janvier, Alphanie Midelet terminait à la cinquième place du championnat de France de cyclo-cross catégorie cadette, qui avait lieu sur le circuit de Quelneux (Morbihan).

Il faut rappeler également qu'elle a déjà un beau palmarès avec un titre de vice-championne de France sur route à Ussel en Corrèze le 19 août 2011, où elle est créditée du même temps que la championne de France. Le titre lui échappe au sprint de quelques centimètres.

PARCOURS DU CŒUR

Dimanche 1^{er} avril de 8h30-17h | Logis Abbatial de l'Hôpital de Laon

Le jeune club COEUR et SANTE de LAON sous le regard de la Fédération Française de Cardiologie organise le parcours du cœur le 1^{er} Avril 2012.

Deux parcours sont proposés : 5 et 10 kms sur le plateau Laonnais (inscriptions dès 8h30, départ 9h15 du logis abbatial).

Le but de ce parcours du COEUR 2012 est aussi de sensibiliser les jeunes et moins jeunes aux méfaits du tabac, de l'alcool, de la drogue et de l'inactivité physique.

Venez très nombreux muscler votre vie et faire travailler votre COEUR dans une ambiance très chaleureuse.

Renseignement : 06.08.70.28.60



EVENEMENT :

LA FLÛTE DANS TOUS SES ÉTATS

Ce printemps, partez à la découverte de la flûte, un instrument universel présent sur tous les continents de la préhistoire à nos jours, au travers des manifestations conçues par les services culturels de la Ville de Laon.

Du 13 mars au 21 avril | Hall du Conservatoire

Flûte, flûtes

Exposition autour de la flûte et sa facture.

Renseignements au 03 23 22 87 10

Samedi 31 mars Conservatoire

La facture de la flûte

avec Jean-Yves Roosen, facteur de flûtes

14h-16h : atelier réparation et entretien

17h : conférence

Entrée libre et gratuite - Renseignements : 03 23 22 87 10

Samedi 7 avril - 11h | Médiathèque de Montreuil

Le joueur de flûte de Hamelin : contes-dits-du-bout-des-doigts

Spectacle à partir de 7 ans.

Par les Compagnons de Pierre Ménard d'après le conte de Samivel. Un dispositif scénique simple, deux lecteurs sur le côté, derrière des pupitres, prêtent leur voix à une comédienne, placée au centre, qui s'exprime dans la langue corporelle «étrangère» et fascinante qu'est la langue des signes. Une rencontre de deux langues dans une parfaite synchronisation et un moment de partage avec le public amené à découvrir la langue des sourds-muets et à se l'approprier.

Entrée libre et gratuite - Renseignements : 03 23 22 86 80

Mercredi 9 mai - 15h | Médiathèque de Montreuil

Judi 10 mai à 14h30 (scolaires) et 19h30 | Auditorium

« Un certain joueur de Flûte »

Création de théâtre d'objets par la compagnie « La Boîte Noire ». Musique de Xavier Rosselle interprétée en direct par la classe de flûte du conservatoire.

Entrée libre et gratuite - Renseignements : 03 23 22 87 10

A LA BIBLIOTHÈQUE MUNICIPALE

<http://biblio.ville-laon.fr>

Bibliothèque Suzanne-Martinnet

rue Marcelin-Berthelot | Renseignements : 03 23 22 86 70

Rencontre littéraire avec Philippe Lacoche

Samedi 17 mars | 10h

Écrivain et journaliste axonais né en 1956, auteur de romans et de nouvelles mais aussi spécialiste reconnu du rock, Philippe Lacoche viendra à la rencontre des lecteurs pour évoquer son œuvre et ses projets, répondre aux questions et partager un moment de connivence artistique accessible à tous.

Du 23 février au 17 mars, les ouvrages de Philippe Lacoche seront consultables à la bibliothèque.

Entrée libre et gratuite.



Bobar étale sa vie

Du 30 mars au 25 avril | Exposition Grégoire Lemoine, réalisateur de films d'animation le jour, illustre, la nuit, les turpitudes de Bobar, éléphant sans défense qui ne veut pas finir sa vie dans un costume trois pièces.

Guidant la main de son auteur dans un geste libéré et vivant, Bobar prend vie telle la créature du Dr. Frankenstein pour répandre, non pas la bonne parole, mais l'absurde et le non-sens.

Âmes sensibles ne pas s'abstenir.



Théâtres de papier

À partir du 10 mai | Salle de la Station | Exposition temporaire

Ces théâtres miniatures réalisés à partir de planches à découper ont été un type de jouet en vogue tout au long du XIXe siècle. Ils sont le reflet fidèle de l'esthétique en vigueur au théâtre et à l'opéra, du

Romantisme à l'Art Nouveau.

Cette exposition associe les collections historiques de la bibliothèque de Laon et un ensemble de théâtres et de planches originales, présentée pour la première fois en France.

Les rendez-vous de la **médiathèque Brassens**

rue Edouard-Branly | Renseignements : 03 23 22 86 90

Bébé Bouquine | 17 mars*, 14 avril et 19 mai

Croq'histoires | 24 mars*, 21 avril et 26 mai

Atelier philo | 14 et 21 mars

*Séance en musique avec la participation des élèves du Conservatoire.

Les rendez-vous de la **Médiathèque de Montreuil**

15 place Jacques de Troyes | Renseignements : 03 23 22 86 80

«Il était un petit navire...» | Tous les jeudis à 10h30

Accueil spécifique pour les tout-petits, accompagnés de leurs parents ou des assistantes maternelles agréées.

Au programme : rencontre entre enfants, parents et assistantes maternelles ; découverte des jeux, présentation de livres pour jeunes enfants...

Les 8 mars, 22 mars et 12 avril, la séance s'agrément de courtes animations proposées par le personnel de la médiathèque : jeux, lectures, contes...

CONSERVATOIRE

CONCERT : PHILIPPE CUPER ET L'ENSEMBLE DE CLARINETTES BORÉE

Samedi 24 mars | 19h30 | Auditorium
Philippe Cuper est clarinette solo de l'Orchestre de l'Opéra de Paris.
Entrée libre et gratuite
Renseignements et réservation : 03 23 22 87 10



L'ensemble de clarinettes Borée

LES MARDIS DU CONSERVATOIRE

Mardi 17 avril | 19h30 | Maison des Arts et Loisirs
avec l'Orchestre à Cordes Élémentaire et les Orchestres à Vent Élémentaire et Supérieur.
Direction : Jean-Pierre Néré, Sylvain Bres
Tarifs : 4€ / Adhérents APE : 2€
Renseignements et réservation : 03 23 22 87 10

Agora - Du Côté de chez Sivann

Jeudi 19 avril | 20h30 | Auditorium
Voyage musical de l'Europe Centrale à la Méditerranée.
Tarification M.A.L.
Renseignements et réservation : 03 23 22 86 86



Visuel : Sylvie Sivann

A NE PAS MANQUER A LA MAISON DES ARTS ET LOISIRS

Mercredi 20 mars | 20h30

| Théâtre de Marionnettes

Les Fourberies de Scapin

Ce Scapin-là tire les ficelles du jeu et de huit marionnettes magnifiques de taille humaine. Jean Sclavis interprète avec maestria tous les rôles, prêtant tour à tour sa voix à chacun des personnages qu'il manipule à vue. Une performance à la fois vocale, imagée, lyrique et merveilleuse.



Visuel : Frédéric Jean

Mardi 3 avril | 20h30 | Théâtre

Les Langues paternelles,

Ludiques et percutantes, rythmées et émouvantes, telles sont «Les Langues paternelles» d'Antoine Laubin, pièce dans laquelle trois comédiens explorent les mots de la paternité.



Photo : Ten Drum Art

Mercredi 4 avril | 20h30 | Musique

Le Charme de Taiwan

Une véritable performance live où se mêlent musique, théâtre gestuel et arts martiaux.

Mardi 15 mai | 20h30 | Danse

En Piste

Sur les chansons des Frères Jacques, de Bourvil, Barbara, Ferré, Gainsbourg, Brel, Piaf ou Lapointe, les danseurs nous embarquent dans un véritable poème gestuel et musical.

Vendredi 8 juin | 20h | Théâtre

Oh Boy !

C'est l'histoire d'une fratrie. L'histoire de Bart que rien ne prédisposait à devoir assumer une famille tombée du ciel... Une histoire humaine simple, drôle et bouleversante, un bijou d'interprétation couronné par un Molière en 2010.

A DÉCOUVRIR

Dimanche 15 avril | à partir de 7 ans.

Bal sur canapés

par la Compagnie Appel d'Air. Après une initiation aux gestes par petits groupes avec un danseur, que vous soyez débutant ou confirmé, vous vous laisserez aller en mouvements aux sons de l'orchestre. A la croisée du bal populaire, du folk et des danses improvisées, entraînés par les danseurs professionnels, vous n'hésitez pas à rejoindre rapidement la piste. En entrée libre sur réservation (places limitées). Prévoir la journée !

Maison des Arts et Loisirs
2 place Aubry - 02000 LAON

Renseignements :
03 23 22 86 86

Billetterie en ligne :
<http://billetterie.ville-laon.fr>

EXPOSITIONS

Jean-Claude DEMARET

Prise de vue

6 avril au 30 mai
| Maison des Arts et Loisirs
«J'ai toujours été attiré par la photographie, mais j'ai dû attendre d'être à la retraite pour assouvir pleinement ma passion. Encouragé par plusieurs prix à divers concours locaux, j'ai investi dans du matériel plus sérieux. J'ai participé à plusieurs stages sur la prise de vue et la retouche photo et mes connaissances je les partage maintenant avec celles et ceux qui veulent se lancer



dans l'art de la photographie. C'est avec une certaine fierté et grâce à la gentillesse de la ville de Laon que j'ai le plaisir d'exposer mes images au public.»

Jean-Claude DEMARET



Jazz'titudes - 15 ans d'affiches

15 au 31 mars
| Maison des Arts et Loisirs
Durant la 15^{ème} édition du festival Jazz'titudes, la Maison des Arts et Loisirs présente une exposition retraçant les 14 dernières années du festival, l'occasion d'y retrouver les affiches annonçant l'événement, ainsi qu'un choix de photos «souvenirs» prises par des amateurs au cours des concerts.

15^{ÈME} EDITION du 9 au 30 mars

Edition 2012 printanière pour deux fois plus de plaisirs : Deux guitaristes se rencontrent pour une soirée unique et spéciale à Laon. Deux ambiances extrêmes avec King Pleasure & the Biscuits Boys et Magic Malik 5tet. Deux des rares saxophonistes féminines françaises. Deux concerts autour de la danse moderne. Deux découvertes avec Koto2Evans 4tet et Birgitte Lyregaard Trio. Deux autres avec du Manouche en entrée et du Boogie woogie en final.

Cet incontournable foisonnement musical, c'est Jazz'titudes 2012

Vendredi 9 - 20h30

I Salle des fêtes de Chambry

FLORENCE FOURCADE 4tet

Hommage à Stéphane Grappelli

Dimanche 11 - 15h

I Salle des fêtes Chéry les Pouilly

HALIPLE

Jazz, musique improvisée par le collectif Alka

Judi 15 - 20h30 I M.A.L.

KING PLEASURE & THE BISCUIT

BOYS (Royaume Uni)

Swing jazz festif



Deux décennies d'existence, soixante passages à la télévision britannique, King Pleasure & the Biscuits Boys sont doués d'une musicalité éblouissante et d'un sens de la représentation théâtrale pleine d'humour.

Vendredi 16 - 20h30 I M.A.L.

PHILIPPE PETIT TRIO (France) invite

PHILIP CATHERINE (Belgique)

Middle jazz



Photo : Jos L. Knaepen

La rencontre de deux grands guitaristes de Jazz

Samedi 17 - 20h30 I M.A.L.

GERALDINE LAURENT

"AROUND GIGI 4TET"

Hard-bop



Photo : Sylvain Grippoix

Reconnue comme une des meilleures instrumentistes de sa génération, Geraldine Laurent avait déjà attiré l'attention de la critique avec son premier album, «Time Out Trio» (Dreyfus Jazz). Avec son 2^{ème} album (Disque Français de l'année

pour l'Académie du Jazz 2010), «Around Gigi», Geraldine Laurent confirme les espoirs placés en elle.

Dimanche 18 - 18h I M.A.L.

ETAT DE SIEGES

Danse contemporaine et jazz improvisé

Basé sur l'improvisation autour de thèmes musicaux et chorégraphiques pré-travaillés, Etat de sièges laisse la porte ouverte à l'instant et à la rencontre entre les interprètes.

1^{ère} partie : *cinéma*. "La générale du Musicos", (France 2010 15 mn) film de Baptiste Martin sur le travail du pianiste Camille Geoffroy.

Mercredi 21 I M.A.L.

CHICO ET RITA

Film d'animation réalisé en 2010 par Tono Errando, Javier Mariscal et Fernando Trueba.

Musique de Bebo Valdés.

Vendredi 23 - 20h30 I M.A.L.

Double concert

KOTO2EVANS

Hommage à Bill Evans

L'idée de ce projet revient au batteur Hidéhiko Kan qui avait envie de revisiter les compositions du pianiste Bill Evans à sa façon, en invitant notamment sa compatriote Mieko Miyazaki.

Mieko joue du Koto, en s'intégrant parfaitement, mais d'une manière très inhabituelle, à l'univers Jazz, accompagnée par deux excellents jazzmen. Réelle découverte en perspective...

BIRGITTE LYREGAARD trio

(Danemark)

Jazz vocal intimiste



Birgitte Lyregaard - chanteuse danoise à la voix hyper sensuelle et mélodieuse - sera accompagnée par Alexandra Grimal, une des autres rares saxophonistes "féminines" et Alain Jean Marie, un des pianistes préférés des chanteuses tant son jeu très les met en valeur.

Samedi 24 mars - 20h30 I M.A.L.

SHEMEKIA COPELAND (U.S.A.)

Soul blues



Photo : C. Friedman

Dernier concert en Europe avant son retour aux U.S.A. !

Déjà 15 ans de carrière, quatre albums, une nomination aux Grammy Awards et 5 prix aux W.C. Handy Awards à l'actif de la jeune et belle Shemekia Copeland, fille du légendaire bluesman Johnny Copeland. En 1998, c'est une véritable petite bombe qui éclate à 19 ans avec 'Turn The Heat Up', son premier album. Dix ans plus tard, la belle Shemekia Copeland confirme avec 'Never Going Back', qu'elle est désormais non seulement l'une des grandes voix mais aussi l'une des grandes Dames du blues.

Mercredi 28 - 20h30 I M.A.L.

MAGIC MALIK 5tet "Shortcuts"

Jazz-fusion-pop-électro



Photo : Crissxcross

Jazz, funk, world, pop, electro, afro-caribéen, l'art de Malik Mezzadri, flûtiste de son état, est sans ornières. Il naît en Côte d'Ivoire, grandit en Guadeloupe, atterrit à Marseille et fait irruption dans la maison jazz pour mieux en fissurer les murs. Au bec, une flûte traversière dont il redéfinit chaque morceau. On dit l'instrument limité à la subtilité, mais Magic Malik en fait ce qu'il veut : caresse ou torsion.

Judi 29 - 19 H 30 I Conservatoire

Hommage à Charlie Parker

Concert avec Pierre-Vincent Surdeau au sax, Camille Geoffroy au piano, Franck Pilon à la basse, et Jean-Philippe Lepreux à la batterie.

Tarifs : ● Tarif normal : 16€. ● Tarif réduit 11€

Réservations : Leclerc ● Cora ● Auchan ● Virgin ● Cultura au 0 892 390 100 (0,34€TTC/mn) ou sur www.ticketnet.fr
Carrefour ● Fnac ● Géant ● Système U au 0 892 68 36 22 (0,34€TTC/mn) ou sur www.carrefour.fr ● www.fnac.com ● www.francebillet.com
● Billets en vente sur place le soir des concerts, une heure avant le début du spectacle.

Contact : Association Crescendo ● 03 23 20 67 81 ● www.jazztitudes.org ● contact@jazztitudes.org

FÊTES MÉDIÉVALES

2 et 3 juin | Cité médiévale



En 2011, plusieurs dizaines de milliers de personnes sont venues aux Fêtes Médiévales de Laon. Cette réussite est l'affaire de tous : services municipaux, associations, troupes et ... bénévoles.

Cette année encore, les Fêtes médiévales ont besoin de vous pour l'organisation et le déroulement de cette manifestation. Faites vous connaître auprès du service des relations publiques de la Ville de LAON au 03 23 22 86 10.

FÊTE DE LA VIE

Samedi 19 mai | Boulodrome



La Fête de la vie est un événement santé d'envergure départementale sur la prévention aux dépendances : drogues, alcool, tabac, organisée par l'association Solidarité Laonnoise à laquelle s'associent d'autres associations.

Les partenaires de la première édition ont tous renouvelé leur présence, ils sont rejoints cette année par de nouveaux telles que la Prévention routière et les Alcooliques Anonymes.

La Fête de la vie est un moment de festivité, avec une kermesse géante, des artistes, des animations pour enfants et jeunes et toujours des centaines de cadeaux à gagner.

Cet événement est subventionné par les ministères de la santé et la solidarité, la MILDT, le Conseil Régional, le Conseil Général, des bailleurs sociaux ainsi que des partenaires privés, et bien évidemment la ville de Laon et la Communauté de Communes du Laonnois.

L'entrée est gratuite.

SALON DES VINS ET PRODUITS DU TERROIR
DU LION'S CLUB

Samedi 10 et dimanche 11 mars | Boulodrome

Le Salon des Vins et des Produits du Terroir de Laon est depuis 8 ans un rendez-vous printanier apprécié de tous. L'objectif est de faire découvrir au public un ensemble de producteurs et viticulteurs au savoir-faire unique. L'occasion pour ces exposants de promouvoir leurs produits auprès d'un public nouveau et pour celui-ci d'acheter des produits de grande qualité à coût producteur.

Les habitués, de plus en plus nombreux, repartent avec quelques spécialités gastronomiques de notre région et des crus qui mettront en valeur leurs repas de famille.

En collaboration étroite avec la ville de Laon, cette action annuelle du Lion's club de Laon a permis de participer à la création d'un jardin thérapeutique pour les malades d'Alzheimer de l'établissement d'hébergement pour personnes âgées dépendantes les Tuileries, à l'agencement



d'une bibliothèque et vidéothèque au C.A.M.P.S. «Parc Foch» à Laon et la pose d'un défibrillateur dans les installations sportives laonnoises.

Cette année, le Lion's club participera au projet de séjour à la mer en juillet pour un groupe de 14 enfants et pré-adolescents accueillis à l'Institut médico éducatif E.P.A.R.S. de Liesse.

Entrée gratuite.

COURT-CIRCUIT

Le rendez-vous des véhicules déjantés non motorisés...le retour !

Dimanche 15 avril | Promenade de la Couloire

Devant le succès rencontré lors de la première édition, la jeune chambre économique ne pouvait décidément pas s'arrêter là !

Alors voilà la deuxième édition !

Pour ceux qui n'étaient pas présents lors de la première, Court-Circuit est une «course» de véhicules de type caisses à savon, à l'image de leurs concepteurs, avec ou sans pédales, mais surtout sans moteur. Lors de la première édition, les équipes du Rasta Rocket, de la Mystery machine ou encore du centre social CapNo ont ainsi foulé les pavés de notre belle cité, sous les acclamations d'un public venu nombreux !

C'est le moment pour vous de laisser déborder votre imagination et de construire votre véhicule avec vos amis, votre famille, vos collègues...

De nombreux prix sont à gagner pour les participants: la plus belle des « carettes », la plus efficace, la plus grosse galère, la meilleure ambiance...



Venez nombreux le dimanche 15 avril, promenade de la Couloire pour une journée pleine de bonne humeur, de rires et d'efforts aussi.

Inscription et renseignements :

jce.laon@gmail.fr ou au 06 14 42 54 20.

Buvette, petite restauration, jeux picards et jeux gonflables !

IMPLANTATION DE L'ENTREPRISE DIANE INDUSTRIES

En 2009, le site Impress spécialisé dans la fabrication d'aérosols fermait ses portes. Deux ans plus tard un repreneur s'est manifesté grâce à une collaboration étroite entre Aisne Développement et le territoire de Laon.

DIANE Industries occupe les 20.000 m² de l'ancienne usine depuis le 8 Février. Pour l'heure les premiers recrutements sont lancés afin d'atteindre 130 emplois à plein régime d'ici 3 ans.

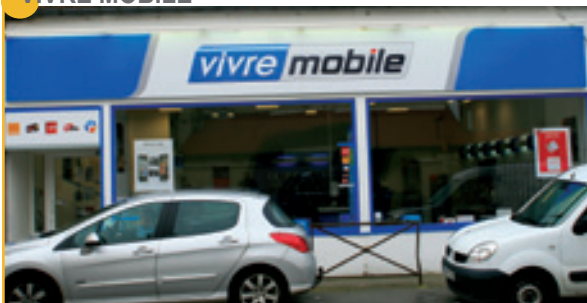
DIANE INDUSTRIES est un spécialiste du travail des métaux surtout de la tôlerie, chaudronnerie. Cette activité bénéficiera d'une très

forte automatisation ce qui permettra ainsi de réintégrer de la sous-traitance venant d'Europe de l'Est ou du Maghreb. Dans le plan de développement de DIANE, l'année 1 sera consacrée à de la sous-traitance destinée à la fabrication de poêles à bois, dans un deuxième temps d'autres produits à contre saison et des produits destinés à l'agroalimentaire seront lancés.

Cette évolution de l'activité correspond à la livraison des machines spécifiques et aux nécessités d'aménagement du bâtiment.



VIVRE MOBILE



Tout pour la téléphonie

65, bd de Lyon - Tél. 09 81 32 42 07

SAVEURS D'ANTAN



Salon de thé, épicerie fine, biscuits, déco, cadeaux, café, thé, bio, chocolats, confiseries, glaces

25, rue Eugène Leduc - Tél. 03 23 80 38 60

SWISSLIFE



Assurances

25, avenue Charles de Gaulle - Tél. 03 23 22 47 08
ericroger.ag@swisslife.fr - www.swisslife.fr

LES GOURMANDISES CHAMPENOISES



Pains et viennoiseries

25, avenue Charles de Gaulle - Tél. 03 23 23 13 52

C.D.S.



Cheminée, Poêle et rénovation

25bis, avenue Charles de Gaulle - Tél. 03 23 26 09 90
cdslaon@orange.fr - cds-cheminee.com

PIZZA BUENO



Pizzeria sur place ou à emporter

5, rue Jean-Baptiste Lebas - Tél. 03 23 29 03 21

ET ENCORE DES CLASSES QUI FERMENT...

A Laon, il est prévu :

- la fermeture de deux classes à l'école La Fontaine élémentaire
 - la fermeture d'une classe à l'école Île de France élémentaire (ZAC)
 - la fermeture d'une classe à l'école maternelle Île de France (ZAC)
- et pour 165 élèves en moins dans notre département de l'Aisne, 57 postes en moins en primaire, donc élémentaire et maternelle, sans compter 11 postes d'intervenants en langue vivante. L'année dernière, 50 en moins (seulement !)

C'est une atteinte à ce qui fonde l'école de la République à laquelle nous sommes tous attachés.

Une atteinte symbolique destructrice de ce qui fait le socle de notre « vivre ensemble » et de la formation des citoyens.

Déjà, la France s'enorgueillit d'avoir un des taux le plus bas d'encadrement pour les élèves de l'âge primaire, dans les pays de l'OCDE.

ZUS'te injuste

Ces fermetures programmées touchent 2 classes Île de France en ZUS (Zone Urbaine Sensible), territoire défini pour être la cible prioritaire de la Politique de la Ville gouvernementale. Super !

Ces fermetures touchent aussi 2 classes de La Fontaine en Education Prioritaire, là où les injustices sociales et économiques creusent le lit de l'échec scolaire.

Sombre ECLAIR

Depuis septembre 2011, on parle d'ECLAIR (écoles, collèges, lycées pour l'ambition et la réussite) qui englobent les RAR (Réseaux Ambition Réussite) et les ZRS (Réseaux de Réussite Scolaire). Que de mots pour traduire en creux ce que les ZEP, dont celle de Charlemagne Champagne Moulin Roux (Zone d'Education Prioritaire), désignaient ainsi: « donner plus à ceux qui ont moins ».

Il est prévu aussi un directeur unique pour deux écoles :

- la fusion des écoles Saint-Exupéry élémentaire et maternelle
- la fusion des écoles Louise Macault élémentaire et maternelle

L'enfant n'est plus au cœur du système éducatif

C'est une approche comptable qui domine. La qualité et le temps de la relation pour éduquer et enseigner passent au second plan. Les premières victimes sont les enfants. Moins de pédagogie différenciée, moins de « sur mesure » pour suivre les progrès de chaque élève.

En même temps, les enseignants spécialisés des RASED (réseau d'aide aux enfants en difficulté) disparaissent progressivement. Moins de remplaçants, embauche de contractuels remplaçants sans formation, diminution de la qualité de la formation initiale.

Tout ça vise évidemment une amélioration du système éducatif !...

Le Mammouth

Maintenant qu'on a dégraissé le mammouth, on casse petit à petit ce qui a fait l'ossature de l'école républicaine.

C'est la politique injuste du gouvernement sarkosiste soutenu par la municipalité menée par le Sénateur-Maire UMP qui vote les lois et les budgets de ce gouvernement.

Les élus de l'opposition

BUDGET 2012

UNE GESTION Saine ET AMBITIEUSE

Le Conseil Municipal a voté, lors de sa séance du 19 décembre dernier, le budget de l'année 2012.

Fidèles à notre stratégie, celui-ci prévoit un haut niveau d'investissement et établit même un record en la matière depuis 2001, avec près de 11 millions d'euros.

Dans un contexte économique difficile pour les collectivités locales, la politique que nous menons maintenant depuis 10 ans, et critiquée systématiquement par l'opposition municipale, nous permet aujourd'hui de rester plutôt confiants, grâce à notre gestion rigoureuse.

En effet, au cours de cette période, la ville a divisé de près de 40 % son endettement. En réduisant les charges financières, nous pouvons aujourd'hui dégager une capacité d'autofinancement de près de 5 millions d'euros, c'est-à-dire financer des investissements tout en ayant recours à l'emprunt de façon beaucoup plus modérée qu'auparavant.

Cette politique financière va nous permettre, pour la quatrième année consécutive, de ne pas augmenter les taux d'imposition de la taxe foncière et ceux de la taxe d'habitation afin d'éviter une pression supplémentaire sur le budget des ménages.

La Municipalité tient à saluer et à remercier l'ensemble des agents de la ville de LAON qui, par leur travail et leurs compétences, réussissent à maintenir une exigence de qualité des services publics, tout en maîtrisant les dépenses de fonctionnement.

Toutefois, maîtriser les dépenses et réduire la dette n'empêchent pas un investissement continu et important dans la création des aménagements urbains, l'entretien du patrimoine ou la modernisation des écoles, afin de soutenir l'économie et les emplois.

D'ailleurs, les gros travaux de construction d'équipements (Maison Pour Tous) ou de travaux publics et d'aménagements urbains (boulevard Brossolette, rue Roze, rue Roger Salengro) prouvent notre politique volontariste et ambitieuse dans ce domaine. Vous trouverez d'ailleurs le détail de nos actions dans le dossier spécial de ce numéro d'Elan.

Notre devoir est de mener à bien nos missions et de préparer l'avenir de notre ville et de nos enfants, c'est ce qu'avec mon équipe nous faisons avec force et conviction.

Cette gestion saine et rigoureuse nous permet surtout de continuer d'agir et d'assurer le développement de notre ville afin de poursuivre son aménagement et améliorer le cadre de vie.

Antoine Lefèvre
et la majorité municipale

PAUL DOUMER (1857-1932)*, UN CONSEILLER MUNICIPAL DE LAON DEVENU PRÉSIDENT DE LA RÉPUBLIQUE



Si Paul Doumer, fils d'un pauvre poseur de rails, est né à Aurillac en 1857, c'est dans l'Aisne qu'il réalise la plus grande partie de sa carrière politique et à Laon qu'il entre en politique.

PAUL DOUMER À LAON

Marié en 1878 à Blanche Riche, fille d'un inspecteur primaire de Vervins, il se lie par celui-ci aux milieux républicains radicaux et à la franc-maçonnerie. Il rencontre le sénateur de l'Aisne Henri Martin qui lui confie la rédaction du journal *Le Courrier de l'Aisne*. De ce fait il s'installe au 36 boulevard Michelet à Laon. Ses articles sont sobres, précis, documentés et... polémiques. Un deuxième emploi de répétiteur au collège ne lui évite pas la pauvreté accentuée par la mort de son protecteur, en 1883, qui entraîne son exclusion du *Courrier de l'Aisne*. Tenace malgré ses déboires, aidé du député Gabriel Hanotaux, il fonde un journal concurrent *La Tribune de l'Aisne*. Comme il a des ambitions politiques, la presse lui permet d'être connu. D'ailleurs le 30 octobre 1887, il est élu au conseil municipal de Laon. Bien qu'il en soit le benjamin, il devient premier adjoint du maire Charles Bonnot. Membre de la commission « économie, voirie, hygiène... ». Il est confronté aux problèmes locaux très

concrets : c'est un bon stage politique. Son étude approfondie des dossiers fait sa réputation. Il impose la tenue d'une exposition industrielle, un concours agricole et la construction du tramway reliant la gare à l'hôtel de ville. Un tramway au grand succès qui marquera des générations de Laonnois.

SON ASCENSION NATIONALE

Le décès du député de Soissons en 1888 entraîne une élection partielle. Doumer est désigné candidat du parti républicain, dans la salle des assises du Palais de Justice, par 438 voix sur 466. Même s'il est handicapé par ses origines ouvrières, et son statut « d'étranger » - comme auvergnat -, il est élu député. L'année suivante ont lieu les élections générales dominées par la vague boulangiste : il est battu. Mais le président de la Chambre des députés Charles Floquet en fait son chef de cabinet. Doumer entre dans le système politique parisien qui l'éloigne de l'Aisne mais le promeut ministre des Finances, puis gouverneur général en Indochine. De retour des colonies en 1902, il est à nouveau député et un temps président de la Chambre des députés. Il achète une maison à Anizy-le-Château, petite ville bien placée sur la ligne de chemin de fer Paris-Laon. Bientôt conseiller général, il s'intéresse encore aux transports, mais cette fois dans le département.

PAUL DOUMER ADOPTE L' AISNE ET LAON APRÈS 1918

Après la Première Guerre, toujours conseiller général, il est choisi comme président du conseil général en 1927, président du Sénat, et plusieurs fois ministre des Finances. Il harcèle le gouvernement et le préfet pour hâter la Reconstruction dans le département le plus sinistré de France. Laon a en lui un véritable protecteur. Il fait remettre la croix de guerre à la ville, maintenir une garnison en valorisant sa situation stratégique, déclarer d'utilité publique le plan d'aménagement du quartier de la gare, construire l'hôtel des postes. Il inaugure le pont de Vaux le 10 octobre 1926 en même temps que le monument aux morts. 15 000 personnes assistent à cette cérémonie du souvenir, d'hommage aux nombreux poilus handicapés et disparus dont les quatre fils de Paul Doumer qui sont une contribution personnelle exceptionnelle à la défense du territoire.

Sa longue vie politique et son martyre le font élire à la présidence de la République en 1931. Il effectue son premier déplacement officiel dans son département, l'Aisne, et dans sa ville d'adoption, Laon. Mais un an plus tard, il est assassiné.

Claude CAREME

Président de la Société Historique de LAON

*d'après Amaury Lorin, Paul Doumer bienfaiteur de l'Aisne, histoire d'une adoption, Mémoires de la Fédération des Sociétés d'histoire de l'Aisne, tome LVI, 2011



La maison, boulevard Michelet, où vivait Paul Doumer



MARCHÉ DE NOËL

10, 11 et 12 décembre

Un cadre somptueux, des animations pour les enfants, des artisans pour les grands... L'édition 2011 a remporté un franc succès.



VILLAGE GOURMAND

10 et 11 décembre | Boulodrome

Cette année les jeunes agriculteurs de l'Aisne avaient mis les céréales à l'honneur... sans oublier le plaisir des papilles.



CAUET

6 janvier | Maison des arts et Loisirs

L'enfant du pays, devant son public, avant de se lancer sur les scènes parisiennes.



TÉLÉTHON

3 décembre | Laon

Votre mobilisation a permis de collecter 12.000 €. Un record !



CONCERTS DU NOUVEL AN

21 et 22 janvier | M.A.L. et Palais des sports

L'orchestre d'harmonie supérieur du conservatoire et la Batterie Fanfare ont donné deux magnifiques représentations (gratuites) aux Laonnois.



NAISSANCES

Eva SERIN--BOUTARD	18.09.2011
Aristide BOCQUET	19.09.2011
Louise LAMERCERIE	24.09.2011
Léa BOSNET	25.09.2011
Kellya GAUL	25.09.2011
Kylian BOCQUET	26.09.2011
Laura TAHON	01.10.2011
Ali SEVIN	02.10.2011
Rachel KRAUZE	03.10.2011
Noa ALLART	03.10.2011
Noa MARNEF	03.10.2011
Lucie LIENARD	03.10.2011
Vicenzo DELCROIX	05.10.2011
Maxime GOURLANDT	06.10.2011
Amaya LIZARD	08.10.2011
Anna MATHIEU	08.10.2011
Lilia DJULHAKIAN	12.10.2011
Elisa MOLLET	12.10.2011
Manon BRASSEUR	13.10.2011
Elisa VARIN	21.10.2011
Lenny TABAÏ	23.10.2011
Yanis DIZANT	25.10.2011
Nolan GAUTHIER	26.10.2011
Jackson GRAVE	26.10.2011
Kenza HAMITOUCHE	26.10.2011
Morgane FIGUET	27.10.2011
Damon LEPESANT	29.10.2011
Malvin PAINVIN	31.10.2011
Emma & Cléa DULLIER	03.11.2011
Elsa AURIBAUT	03.11.2011
Léa & Clara SAYEN	03.11.2011
Youness FALLI	06.11.2011
Yaël PERAL	09.11.2011
Timéo DEBRAY--RONSEAU	11.11.2011
Morgane HISTE	16.11.2011
Logan LUMEKA MALONGO	17.11.2011
Kelly CHAPOVALOFF	17.11.2011
Sacha BEZIER LARY	18.11.2011
Gabriel HENRY	19.11.2011
Mylène THIEFFRY SENECAT	20.11.2011
Challna SPITAËLS	22.11.2011
Louis LEGRAND HERBIN	22.11.2011
Léona TOPIN	25.11.2011
Mathis JOVET	25.11.2011
Mattéo BROSSEAU	25.11.2011
Isabella MURADIAN	28.11.2011
Isaak BOUKENDIL	28.11.2011
Yana NOTARIANNI	02.12.2011
Raphaël WATHIER	04.12.2011
Axel DUPREZ	06.12.2011
Elsa POIREE	07.12.2011

Assia KHADIR	09.12.2011
Laora CHORLET	12.12.2011
Soan RENARD	14.12.2011
Emy LECAT	22.12.2011
Tom GUERLOT MICHEL	23.12.2011
Anna NDIKI MAHOP	25.12.2011
Noé ALOZIO DECOMBLE	25.12.2011
Maïssa LAHYANI	26.12.2011
Nolan MANTEUFEL	27.12.2011
Alexi LORI	28.12.2011
Chayley KARL	31.12.2011
Lola BALITOUT	31.12.2011
Lorenzo DA FONSECA LACROIX	07.01.2012
Arij BOUSSOKAYA	13.01.2012
Nathan LEGROS	14.01.2012
Julian LECOMTE	15.01.2012
Lenais MORET	16.01.2012
Julien BOURDIN	20.01.2012
Darine EL ABJANI	20.01.2012

MARIAGES

Laurine CORAND & Oussama BEN HAJ SALEM
Cindy MERCANDIER & Sébastien LEMOINE
Feliciano TOMAS & Richard ROKICKI
Virginie COUSIN & Emeric KEYSER
Céline EVRARD & Mathieu HERNANDEZ
Laura BLOND & Mehdi BEYA
Vanessa CAUTEL & Jonnathan NOUVIER
Hayate NADJAI & Mohamed CHEBLI
Sarah EL MOUNTACIR & Saâd BENAGGOUN

DÉCÉS

Daniel BARRAT	83 ans	René FRION	89 ans
Sophie MOCKEL	82 ans	Suzanne PRECLAIRE	97 ans
Annie BIDART	63 ans	Franck GREGOIRE	43 ans
Raymonde BONAVENT	83 ans	Henriette JACQUET	84 ans
Léonard BOUCHER	73 ans	Blanche SAUVAGE	89 ans
France LESUEUR	90 ans	Martial GUILLOTIN	61 ans
Guy BOURDIN	84 ans	Claude HAMAIDE	70 ans
Eugène BRIQUET	97 ans	Fernande MONROCHE	85 ans
Robert CAHITTE	69 ans	Marie HOAREAU	102 ans
Claudine CAILLOT	54 ans	Franck HUART	40 ans
Thérèse BETHUNE	86 ans	Véronique PEPIN	48 ans
Chantal CARQUIL	65 ans	André IVENS	88 ans
André CHAPEDELAINE	84 ans	Denise LIBEROLLE	79 ans
Charles CHEVANCHE	74 ans	Smaïl LABREG	72 ans
Christiane GENTET	73 ans	Jeannine LEFEBVRE	88 ans
Francine DESCARSIN	64 ans	Denise MOLET	83 ans
Antonia CACHINHO	83 ans	Andrée SERIN	80 ans
Geneviève DEFOSSE	81 ans	Ginette HULIN	81 ans
Rolande DEFRANCE	85 ans	Roseline LAPERSONNE	82 ans
Roger DELAMOTTE	88 ans	Antoinette D'HERDE	95 ans
Isabelle DEPUYDT	52 ans	David LEVEAU	30 ans
Maurice DESSAINT	91 ans	Claude LEVOUIN	81 ans
Jacques DIEULOT	83 ans	Jean-Claude MARIT	62 ans
Ginette CHAPELET	78 ans	Robert MARTIN	89 ans
Pierre DOYET	84 ans	Marcel MAYENS	76 ans
Jean-Pierre DRIGUET	71 ans	Berthe BETAILLE	96 ans
Bruno DROUOT	41 ans	Irma ANOT	84 ans
Gérard DUROT	79 ans	Denise LEFEBVRE	92 ans
Jan DYRCZ	58 ans	Edouard MISMAC	95 ans
Yannick FLAMANT	28 ans	Jacqueline ITASSE	84 ans
Nicole FLEURY	65 ans	Augusto NUNES DA SILVA PEREIRA	78 ans

« Commune | Commune | »

Conférence organisée conjointement par
la Société Historique de Haute Picardie, l'Office du tourisme du pays de Laon et la Ville de Laon

« Les événements communaux de Laon (1112).

Un modèle d'émancipation et de développement urbain au XII^e siècle »

par Alain SAINT-DENIS, professeur émérite à l'Université de Bourgogne.

Vendredi 13 avril 2012, 18h15,

Grand théâtre de la Maison des Arts et Loisirs



L'assassinat de l'évêque vu au XIX^e siècle, gravure, Bibliothèque municipale de Laon.

Il y a 900 ans, le jeudi 25 avril 1112, l'évêque Gaudry était assassiné lors de l'insurrection communale de Laon. Ces événements dramatiques marquent les débuts difficiles de la commune de Laon face au pouvoir royal et, surtout, au pouvoir ecclésiastique. Dans le contexte de l'essor du mouvement communal dans la France du Nord, cet épisode de l'histoire locale prend ici valeur de symbole et, à juste titre, fut retenu par le Ministère de la culture et de la communication au rang des commémorations nationales.



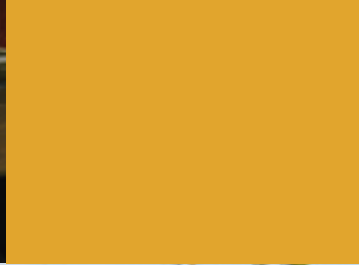
Nuit des Musées 19 mai 2012 Soirée musicale

20H
Présentation des dernières restaurations d'objets du musée

20H30
Concert de l'ensemble de musique ancienne de l'UFMA :
Triptyque consacré d'une part William Byrd,
puis la musique française du XVII^e siècle
et enfin Jean Sébastien Bach

Réservation obligatoire au 03 23 22 87 00

Musée d'art et d'archéologie - 32 rue Georges Ermant



Circuit Historique de Laon et de l'Aisne



Marque ̢ l'honneur : Fiat Group



12 & 13 MAI

